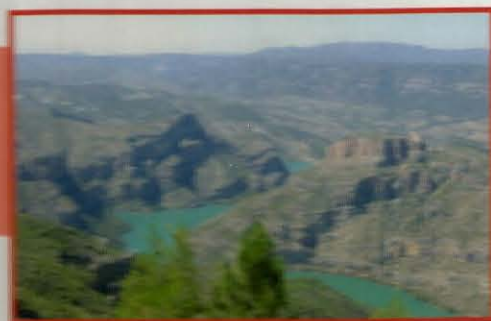


La Universitat de València i els seus entorns



L' Horta de València



El Massís del Caroig



El Carrascal de la Font Roja
i la Serra de Mariola



VNIVERSITAT
DE VALÈNCIA

Josep Nebot Cerdà
Oficina Tècnica del Parc Natural de la Font Roja
Oficina Tècnica del Parc Natural de la Serra de Mariola
Martín Peña Ortiz
Alejandro J. Pérez Cueva
Pablo Pérez García
Juan Bautista Peris Gisbert
Rubén Piculo Mateo
Ángeles Raduán Ripoll
Joan Romero González
Juan Rueda Sevilla
Francisco Javier Ruiz Sánchez
Carles Sanchis Ibor
Vicente Sancho Alcayde
Carlos de Santisteban Bové
Josep M^a Segura Martí
Joan Seguí Seguí
Gerardo Stübing Martínez
Josep Torró
Pablo Vera García
Valentín Villaverde Bonilla

IMATGES:
Tret que es faça constar expressament, els autors de cada text.

AGRAÏMENTS:
Aquest catàleg inclou un bon nombre d'imatges i part gràfica aportades per diferents institucions com ara el Museu Arqueològic Municipal d'Alcoi (MAMA), el Centre d'Estudis Contestans (CEC), el Museu Arqueològic d'Ontinyent i la Vall d'Albaida (MAOVA) i la Col·lecció El Tívoli. Aquesta aportació ha estat possible gràcies a la generositat dels seus respectius reponsables: Josep M. Segura Martí, Pere Ferrer Marset, Agustí Ribera i Gomes i Javier Aura Tortosa. També volem agrair Antoni M. Bernat la seua aportació.

DISSENY:
Daniel Rojano Muñoz

MAQUETACIÓ:
Unitat de Suport del Vicerectorat de Participació i Projecció Territorial. Victoria Lorenzo Plumed

CARTOGRAFIA:
Unitat de Suport del Vicerectorat de Participació i Projecció Territorial. Antonio Briz Marrades

IMPRESSIÓ: Guada Impressors, S. L.

ISBN: 978-84-370-9426-7

DIPÒSIT LEGAL: V-689-2014

© d'aquesta edició: Universitat de València, 2014.
© dels textos: els autors.
© de les imatges: els autors i propietaris.

La malacofauna

Albert Martínez-Ortí

Departament de Zoologia. Universitat de València i Museu Valencià d'Història Natural

Els mol·luscos constitueixen un dels tipus d'invertebrats que presenta un nombre més gran d'espècies. Actualment es considera que n'hi ha un total aproximat de 81.000 de descrites, de les quals 6.000 corresponen a mol·luscos d'aigua dolça i 25.000 a terrestres (Bouchet, 2007). La presència, en la seua majoria, d'una conquilla mineralitzada, constituïda principalment per carbonat càlcic, n'ha facilitat la conservació en el registre fòssil, on són molt abundants. Destaquen també els conquillers o closquers prehistòrics, molt abundants a la conca circummediterrània, que corresponen a acumulacions de conquilles marines, dulciaquícules o terrestres, utilitzades per l'home per a l'alimentació des del Paleolític.

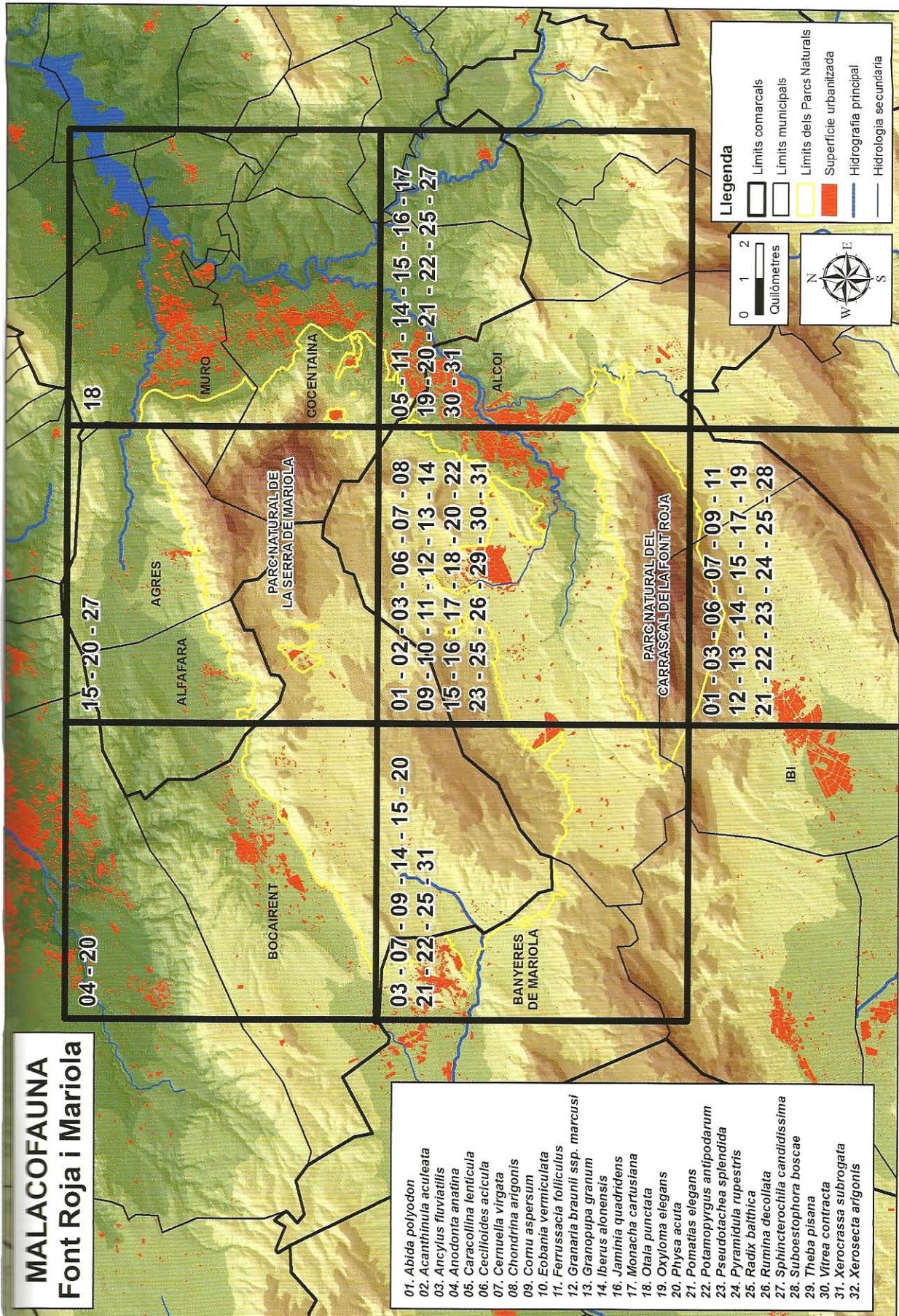
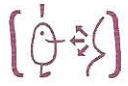
La gran importància dels mol·luscos continentals rau en nombrosos aspectes ecològics i biològics: incorporen nutrients al sòl, afavoreixen l'aireig dels primers horitzons edàfics, degraden la matèria orgànica i fins i tot disgreguen les roques mitjançant l'acció de la ràdula (gasteròpodes). Algunes espècies estan considerades com a bioindicadors de la contaminació ambiental i contribueixen al manteniment de la biocenosi, i són font alimentària de diverses espècies de vertebrats i fins i tot de certs invertebrats, per als quals constitueixen una rica i abundant font alimentària. També tenen interès de tipus sanitari i veterinari, ja que són susceptibles de parasitació per trematodes digèneos i la seua transmissió a diversos vertebrats, inclòs l'home, a qui pot produir malalties com la fascioliosi i l'esquistosomiasi.

El primer mol·lusc continental citat al territori valencià correspon al caragol d'aigua dolça *Melanopsis tricarinata* descrit per Bruguière el 1789, que és present únicament al Parc Natural de la Serra de Mariola, mentre que els primers caragols terrestres els va citar Férussac el 1821 i corresponen a tres espècies: la vaqueta (*Iberus alonensis*), el caragol moro o bover (*Cornu aspersum*) i el caragol sord (*Pseudotachea splendida*); totes tres espècies són presents al Parc Natural de la Serra de Mariola i només una, *P. splendida*, al Parc Natural de la Font Roja.

Actualment, a la Comunitat Valenciana es coneix un elenc de 216 taxons de mol·luscos continentals, dels quals 201 són gasteròpodes i 15 bivalves. Les principals contribucions al coneixement de la malacofauna dels parcs naturals de la Font Roja i de la Serra de Mariola són degudes a les obres més extenses de Borredà (1996), Gasull (1975, 1981), Martínez-Ortí (1999, 2006), Martínez-Ortí i Robles (2003) i Pujante et al. (1998), al costat d'altres treballs més específics com els d'Arconada i Ramos (2006) i Kokshoorn i Gittenberger (2010), entre altres. La malacofauna continental en ambdós parcs es compon actualment d'un total de 54 espècies, pertanyents a 30 famílies, entre les quals destaquen la família Hygromiidae, amb set espècies, i la família Helicidae, amb sis. D'aquestes, 25 habiten al Parc Natural de la Font Roja i 44 al Parc de la Serra de Mariola. Del total de les 54 espècies, 44 corresponen a gasteròpodes testacis terrestres, que inclouen cinc endemismes valencians, *Chondrina arigonis*, *Ch. ingae*, *Granaria braunii marcusii*, *Oxychilus mercadali* i *Suboestophora boscae*, i set a pulmonats nus (llimacs). La malacofauna dulciaquícica està representada per 10 espècies, de les quals vuit corresponen a gasteròpodes, una d'aquestes, *Josefus aitánica*, endèmica de les províncies d'Alacant i València, i dues espècies més són bivalves del gènere *Pisidium*. Del conjunt de mol·luscos que habiten a ambdós parcs naturals, n'hi ha dos, *Potamopyrgus antipodarum* i *Physa acuta*, que es consideren introduïts.

Agraïments

A Antonio López Alabau i María Jesús Sanchís, agents mediambientals de la Conselleria d'Infraestructures, Territori i Medi Ambient, per la seua col·laboració en l'observació de diverses espècies presents a la zona d'estudi. Juntament amb ells, a Vicente Ribarrocha i Belén Amarante Rodríguez (foto 15), per la cessió d'algunes fotografies ací exposades.



Font: Elaboració de la Unitat de Suport al VPPT a partir de dades proporcionades pel Banc de Dades de la Biodiversitat de la Comunitat Valenciana (2012).



ESPÈCIES DE GASTERÒPODES TERRESTRES

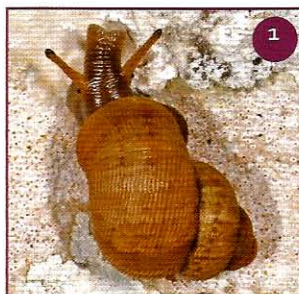
ESPÈCIE/HÀBITAT	
1. <i>Pomatias elegans</i> (Serra de Mariola (SR) i Font Roja (FR))	23. <i>Vitrina pellucida</i> (FR)
2. <i>Carychium tridentatum</i> (FR)	24. <i>Limacus flavus</i> (FR)
3. <i>Oxyloma elegans</i> (SM)	25. <i>Lehmannia valentiana</i> (SM)
4. <i>Cochlicopa lubrica</i> (SM i FR)	26. <i>Deroceras reticulatum</i> (SM)
5. <i>Abida polyodon</i> (FR)	27. <i>Arion gilvus</i> (SM i FR)
6. <i>Chondrina arigonis</i> (FR)	28. <i>Sphincterochila candidissima</i> (SM i FR)
7. <i>Chondrina ingae</i> (SM i FR)	29. <i>Caracollina lenticula</i> (SM)
8. <i>Granaria braunii marcusii</i> (SM)	30. <i>Cochlicella barbara</i> (SM)
9. <i>Pyramidula rupestris</i> (SM)	31. <i>Monacha cartusiana</i> (SM i FR)
10. <i>Acanthinula aculeata</i> (FR)	32. <i>Xerocrassa subrogata</i> (SM i FR)
11. <i>Vallonia pulchella</i> (SM i FR)	33. <i>Xerocrassa penchinati</i> (FR)
12. <i>Jaminia quadridens</i> (SM i FR)	34. <i>Xerotricha conspurcata</i> (SM)
13. <i>Ferussacia folliculus</i> (SM)	35. <i>Helicella madritensis</i> (SM)
14. <i>Rumina decollata</i> (SM i FR)	36. <i>Suboestophora boscae</i> (SM)
15. <i>Testacella maugaei</i> (SM)	37. <i>Cernuella virgata</i> (SM)
16. <i>Testacella haliotidea</i> (SM)	38. <i>Xerosecta arigonis</i> (SM)
17. <i>Punctum pygmaeum</i> (SM i FR)	39. <i>Theba pisana</i> (SM)
18. <i>Vitrea contracta</i> (SM)	40. <i>Pseudotachea splendida</i> (SM i FR)
19. <i>Oxychilus courquini</i> (SM)	41. <i>Iberus alonensis</i> (SM)
20. <i>Oxychilus draparnaudi</i> (SM)	42. <i>Otala punctata</i> (SM)
21. <i>Oxychilus mercadali</i> (SM)	43. <i>Eobania vermiculata</i> (SM)
22. <i>Milax gagates</i> (SM)	44. <i>Cornu aspersum</i> (SM)

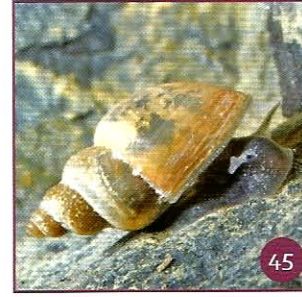
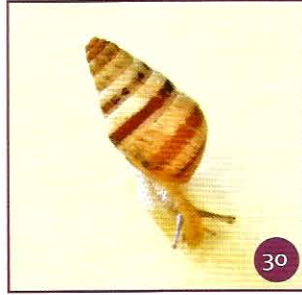
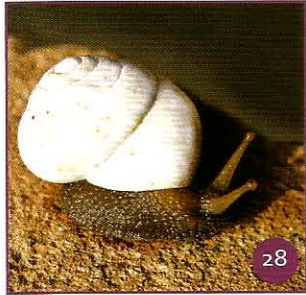
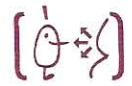
ESPÈCIES DE GASTERÒPODES DULCIAQUÍCOLES

ESPÈCIE/HÀBITAT
45. <i>Galba truncatula</i> (FR)
46. <i>Radix balthica</i> (SM i FR)
47. <i>Potamopyrgus antipodarum</i> (FR)
48. <i>Josefus aitanica</i> (SM i FR)
49. <i>Ancylus fluviatilis</i> (SM i FR)
50. <i>Physa acuta</i> (SM i FR)
51. <i>Melanopsis tricarinata</i> (SM)
52. <i>Theodoxus fluviatilis</i> (SM)

ESPÈCIES DE BIVALVES

ESPÈCIE/HÀBITAT
53. <i>Pisidium personatum</i> (SM)
54. <i>Pisidium casertanum</i> (FR)





NOTA: La numeració de les imatges es correspon amb la numeració de les taules de la pàgina 238.